

**NUNCA  
BLOQUEES  
EL CRUCE**

# Consideraciones técnicas para intervenir intersecciones con bloqueos

elaborado por





La **Fundación TRANSITEMOS®**, en coordinación con el Consejo Nacional de Seguridad Vial y la Municipalidad Metropolitana de Lima, inició el 2012 la campaña "Nunca Bloquees el Cruce". Durante el 2013, la campaña está siendo coordinada con diversas municipalidades de Lima y Callao, así como con otras entidades del Gobierno y del sector privado. El propósito de esta iniciativa es encontrar soluciones prácticas a los bloqueos de cruces de calles y avenidas en el área metropolitana de Lima y Callao, que conlleven un cambio positivo en las actitudes y los comportamientos de los usuarios de las vías y en la comunidad en general sobre dicho problema, logrando de esta manera disminuir los tiempos de viaje, reducir el consumo de combustible y bajar la contaminación.

El presente documento propone una serie de consideraciones técnicas para elegir intersecciones piloto dónde sería recomendable implementar la nueva señal horizontal "no bloquear cruce" -recientemente incorporada en el "Manual de Dispositivos de Control del Tránsito Automotor para Calles y Carreteras"-, considerada infracción grave (G70), de acuerdo al Código de Tránsito, y desarrollar intervenciones urbanas integrales para la transformación de los patrones de comportamiento y las actitudes de los usuarios de las vías con relación a los bloqueos.



# índice

índice .....	3
introducción.....	4
critérios a considerar para implementar la señal .....	6
a. cruces de dos vías .....	7
b. vías de un solo sentido.....	8
c. cuando los vehículos que son bloqueados quieren seguir directo por la vía transversal .....	9
d. una sola vía saturada .....	10
e. cruces con semáforos .....	11
f. infraestructura y señalización adecuada .....	12
g. cruces con actividad en el entorno.....	13
qué elementos deben acompañar el cambio cultural .....	14
a. participación de la comunidad .....	15
b. posibilidad de orientación, vigilancia y sanción .....	16
c. difusión pública.....	17
d. activaciones .....	18

# introducción

**La Campaña “Nunca Bloquees el Cruce” busca impulsar un cambio cultural en la sociedad peruana, es decir, un cambio en las actitudes y los comportamientos de los usuarios de las vías para superar los bloqueos de cruces.** Este problema, habitual en las vías de la Metrópoli de Lima y Callao, genera una serie de efectos negativos para el Estado y la Sociedad: pérdida de tiempo y dinero, así como daños a la salud y el ambiente. Los bloqueos de cruces se producen cuando los vehículos, en una intersección de dos o más vías, quedan detenidos en el espacio común a ellas, obstruyendo el paso de los vehículos que viajan por las demás vías.

Durante el primer semestre de 2012, la Fundación TRANSITEMOS® inició el diseño de una intervención piloto como parte de la Campaña. El lugar elegido, que presentaba bloqueos en ciertas horas del día, fue el cruce de la calle Washington con la avenida Bolivia, en Cercado de Lima. El propósito de la intervención piloto no fue generar un cambio cultural –objetivo de la Campaña–, sino poner en juego una serie de acciones focalizadas para aprender de ellas y luego desarrollar una estrategia amplia que encamine un cambio en las actitudes y comportamientos de la comunidad.



La intervención piloto consideró los siguientes elementos: Análisis y micro simulación del cruce, adecuación de la infraestructura y señalización, difusión de

información con activaciones, orientación y vigilancia municipal y de la PNP en el cruce. Como parte de la estrategia, se presentó una propuesta al MTC para incorporar la señal “no bloquear cruce” en el “Manual de Dispositivos de Control del Tránsito Automotor para Calles y Carreteras”, lo que se logró en diciembre de 2012. En marzo de 2013 se incorporó la sanción por bloquear cruces en el Código de Tránsito, tipificada como infracción grave (G70) y vigente desde el 26 de julio de 2013.

La Fundación TRANSISTEMOS® considera que, para lograr el cambio cultural, es imprescindible que los distintos actores responsables (municipalidades, Policía y diversas entidades del Gobierno) trabajen, de forma articulada, soluciones integrales a los problemas. Aun cuando la infraestructura, la señalética y la gestión de las vías e intersecciones sean mejoradas, los cambios en los comportamientos y en las actitudes de los usuarios de las vías no llegarán por sí solos. Por ello, ciertos elementos deben acompañar a las intervenciones, como por ejemplo, participación activa de la comunidad, articulación entre autoridades o responsables de las áreas municipales, educación y fiscalización, entre otros. Por lo anterior, es imprescindible contemplar los siguientes componentes:

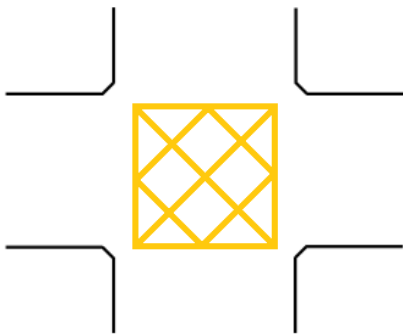
- Aspectos normativos
- Educación y difusión de información
- Evaluación de intersecciones
- Adecuación de la infraestructura vial y las señales, acompañadas de gestión urbana
- Vigilancia y sanción

El problema de intersecciones viales bloqueadas se presenta en muchas partes de la ciudad, sin embargo, la estrategia planteada en este documento se basa en aplicar un concepto de Jaime Lerner, a saber, “acupuntura urbana”. El concepto de Lerner aplicado al problema de intersecciones viales bloqueadas consiste en escoger algunas intersecciones en las que pueda implementarse la medida con éxito, para luego replicarse en otros puntos de la ciudad. Por lo tanto, este manual tiene como objetivo principal ayudar a las municipalidades en la identificación de aquellas intersecciones donde pueda iniciarse la acupuntura urbana, reconociendo de esta manera que hay intersecciones que tienen problemas más complejos que requieren un análisis mucho más profundo, para lo cual sería necesario un estudio de Gestión de la Movilidad.

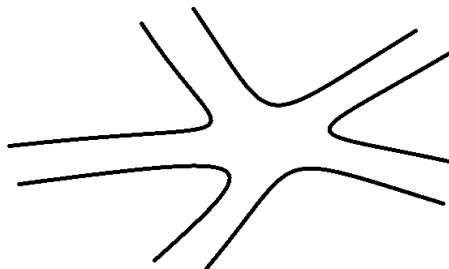
# **critérios a considerar para implementar la señal**

## a. cruces de dos vías

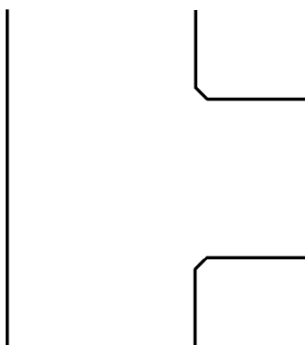
La incorporación de la señal "no bloquear cruce" en el "Manual de Dispositivos de Control del Tránsito Automotor para Calles y Carreteras" es reciente, por lo que se sugiere comenzar a trabajar intersecciones sencillas que sufran de manera recurrente bloqueos vehiculares. Por lo anterior, es preferible comenzar a incorporar dicha señal y estrategias adecuadas que la acompañen en intersecciones que sean de dos vías y tengan forma de cruz.



Intersección en forma de X.



Intersección con múltiples accesos.

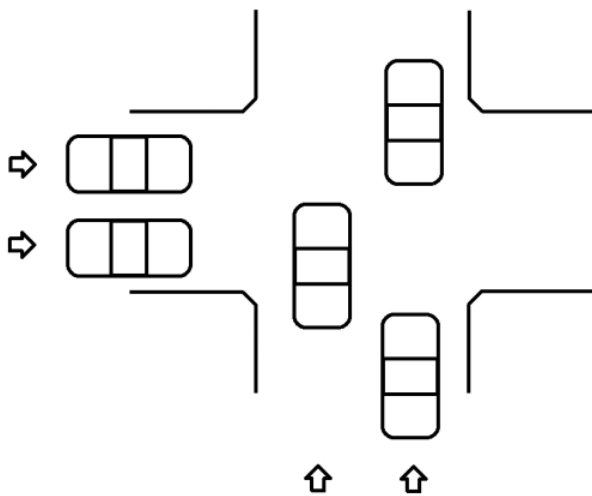


Intersección en forma de T.

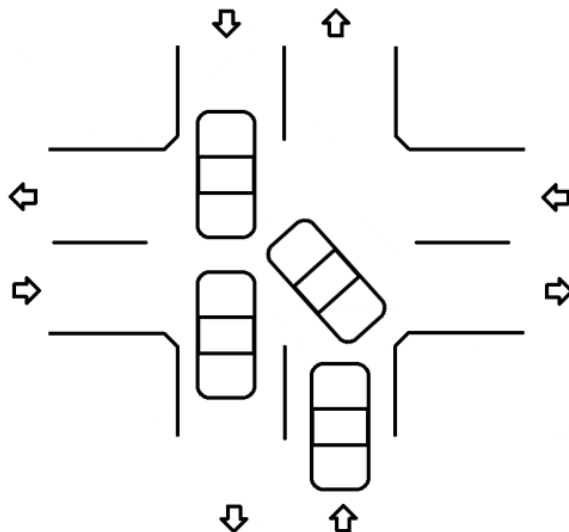


## b. vías de un solo sentido

Es preferible que cada una de las vías sea de un solo sentido. En el caso de vías de doble sentido, los problemas de bloqueo pueden estar asociados a giros a la izquierda, esto significa que la señalización "no bloquear cruce" no tendría un beneficio tangible, con lo que su uso se desprestigiaría al no ser acatada por los usuarios de las vías.



Cada una de las vías, con independencia de la cantidad de carriles que tenga, tiene un solo sentido

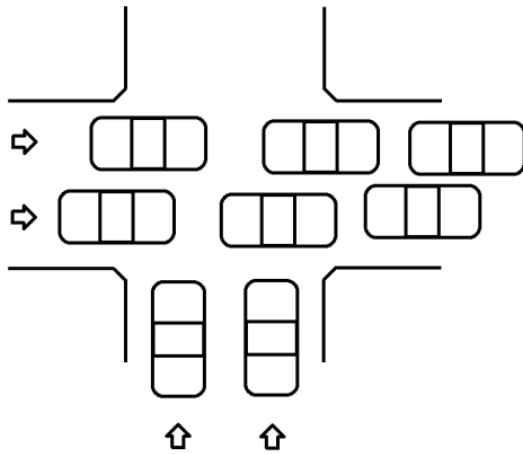


Los vehículos que viajan por uno de los sentidos de la vía, al intentar girar a la izquierda obstaculizan el paso de los vehículos que se encuentran detrás, generando una cola

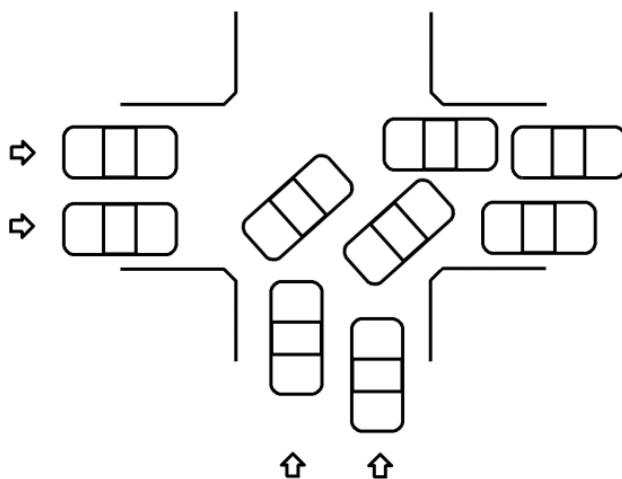


### c. cuando los vehículos que son bloqueados quieren seguir directo por la vía transversal

Si la mayoría de los vehículos que son bloqueados quieren seguir directo por la vía que es bloqueada, el beneficio de que ésta no se bloquee sería realmente importante. Si, por el contrario, los vehículos que están bloqueados en su mayoría quieren girar para entrar a la vía que está saturada, los conductores no estarán dispuestos a detenerse antes de bloquear el cruce.



Los vehículos que bloquean el cruce impiden el paso de los vehículos que viajan por la vía transversal y quieren seguir de frente

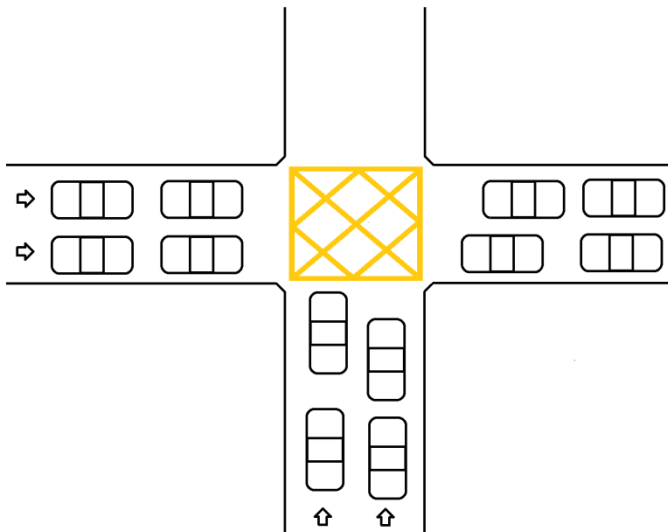


Los vehículos que viran a la derecha obstaculizan el paso de los vehículos que se encuentran detrás, generando una cola

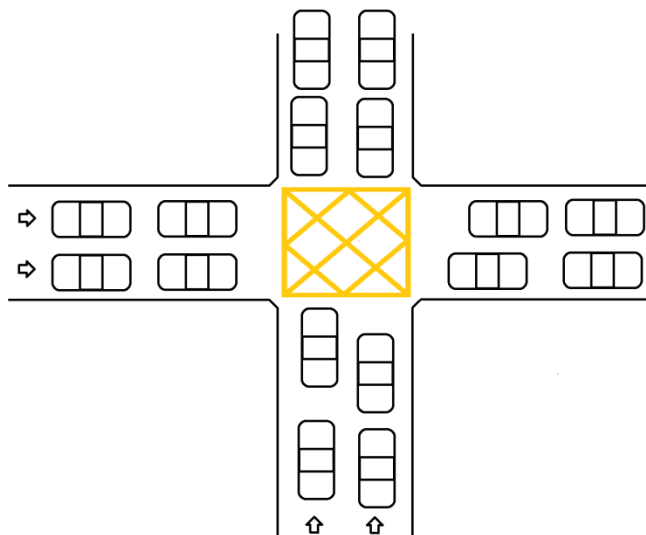


## d. una sola vía saturada

Para las intersecciones que cumplen con la recomendación (c) y, además, los que quieren seguir de frente no tienen congestión pasando la intersección, el beneficio de no bloquear el cruce es importante. En caso contrario, es decir, cuando las continuaciones de los dos accesos se encuentran saturadas, el beneficio es nulo.



La continuación de un solo acceso se encuentra saturada, por lo que los vehículos de una de las dos vías pueden continuar el paso

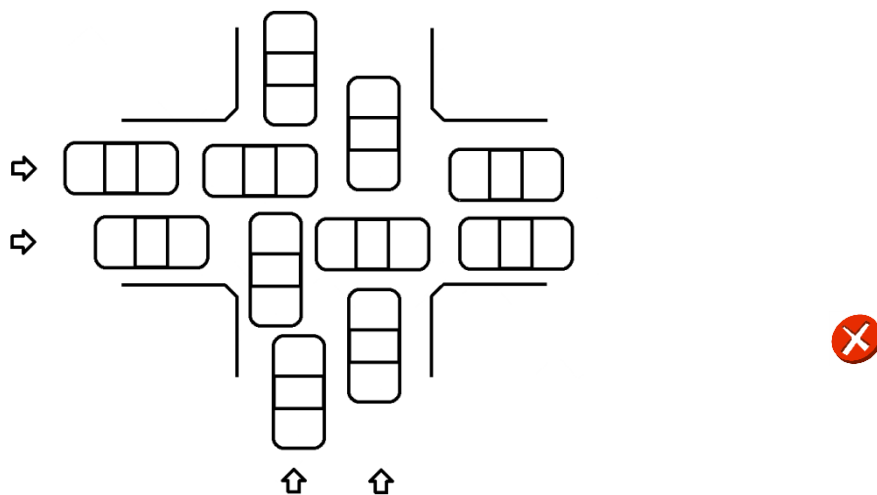
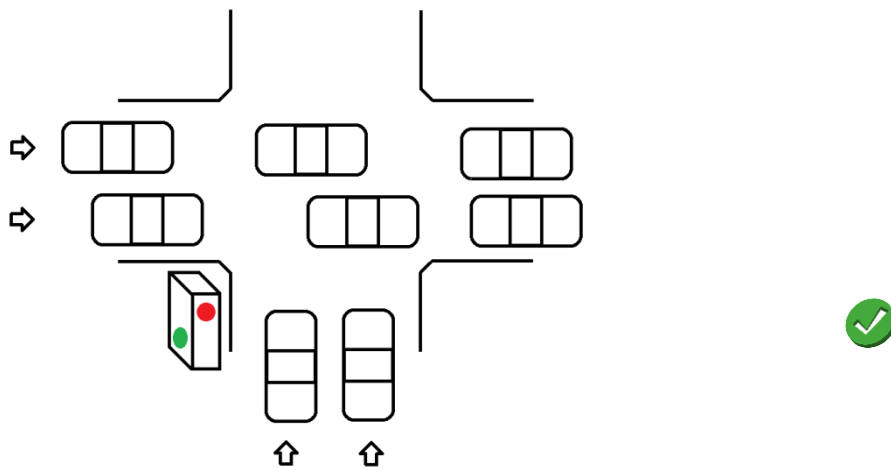


Las continuaciones de ambos accesos se encuentran saturadas, por lo que los vehículos de ninguna vía pueden continuar el paso



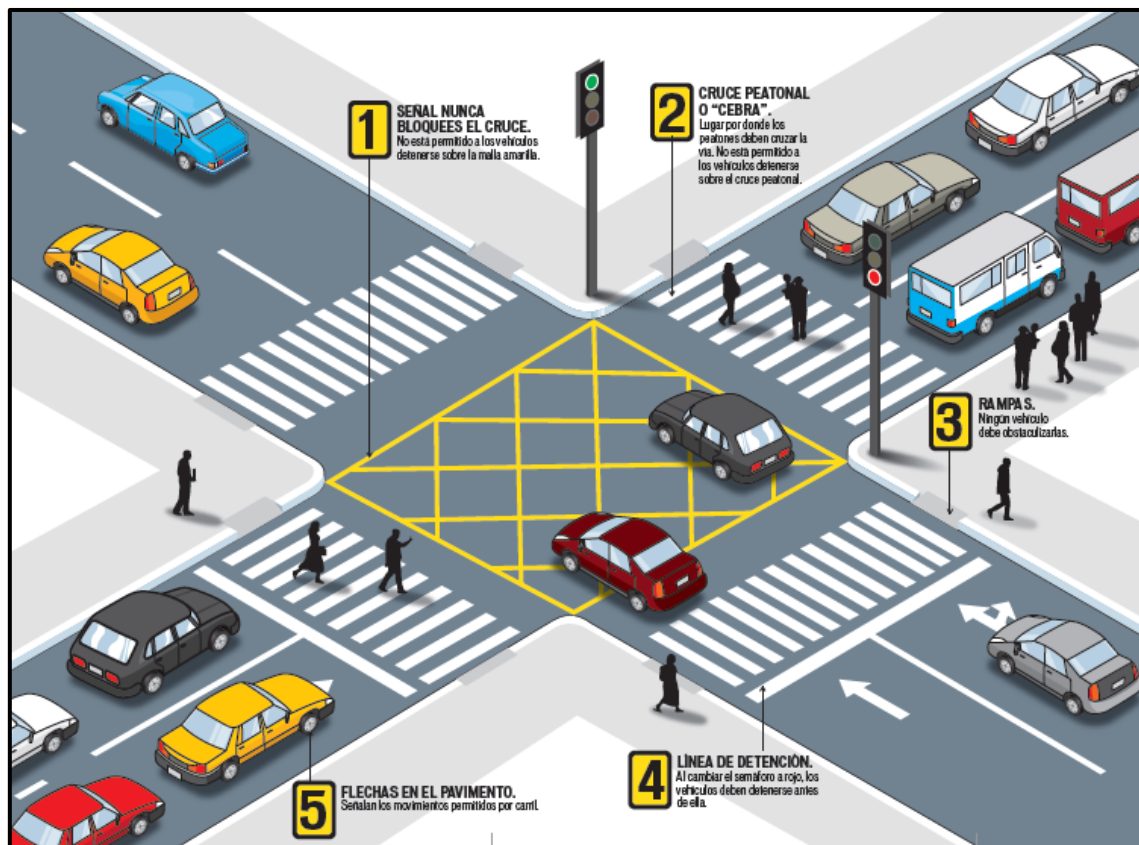
## e. cruces con semáforos

Para instalar la señal "no bloquear cruce", el cruce debe estar funcionando con semáforos, de esta manera se le estaría pidiendo al conductor que tiene verde en el semáforo que no ingrese a la intersección si es que no podrá dejarla libre. En las intersecciones donde no hay semáforos, lo más probable es que los bloqueos se produzcan justamente por la falta de los mismos y, por lo tanto, su colocación podría eliminar los bloqueos.



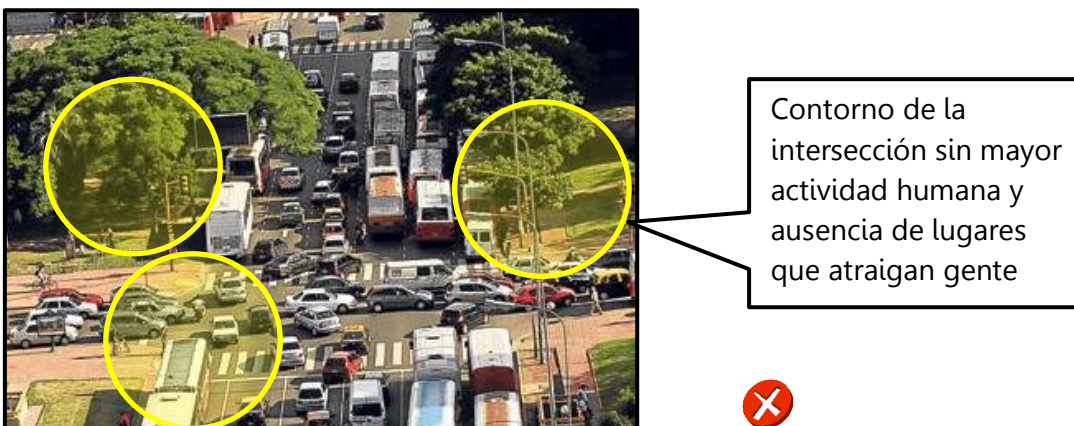
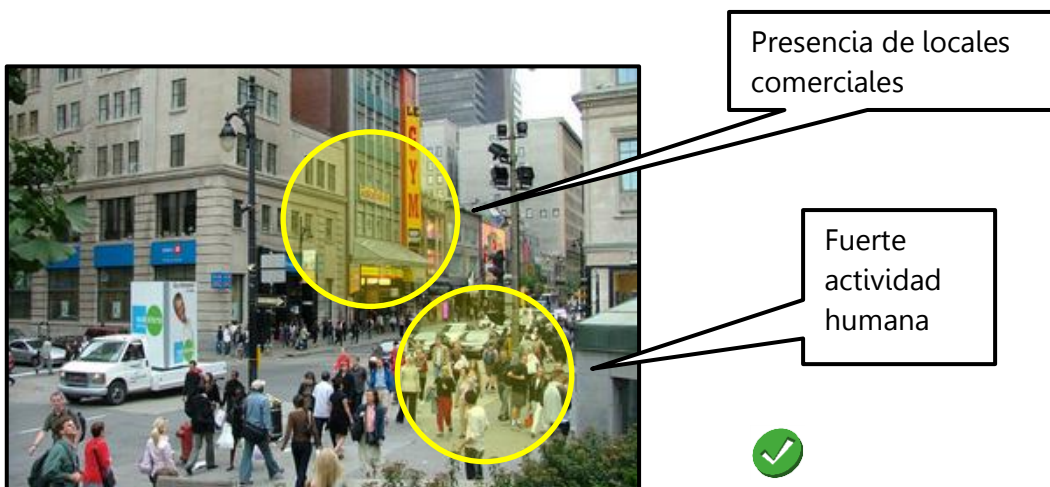
## f. infraestructura y señalización adecuada

Curar el bloqueo de cruces mediante la técnica de "acupuntura urbana" requiere cambios integrales. Esto significa que la implementación de la señal "no bloquear cruce" debe ir acompañada de la mejora del entorno: veredas en buen estado, rampas para las personas con discapacidad en todos los accesos, señalización horizontal y vertical adecuada y de buena calidad, etc. Lo importante es ofrecer un ambiente óptimo para el buen comportamiento de los usuarios de las vías.



## g. cruces con actividad en el entorno

Un elemento central para lograr cambios en los comportamientos y las actitudes de las personas, es trabajar con toda la comunidad que forma parte del problema. Por ello, es recomendable escoger intersecciones en donde haya bastante actividad como presencia de oficinas, locales comerciales, colegios, universidades, entre otros lugares de atracción de viajes y generación de dinámicas alrededor de los mismos. Son lugares clave para difundir la información entre las personas que acuden a los locales próximos al cruce.



# **qué elementos deben acompañar el cambio cultural**

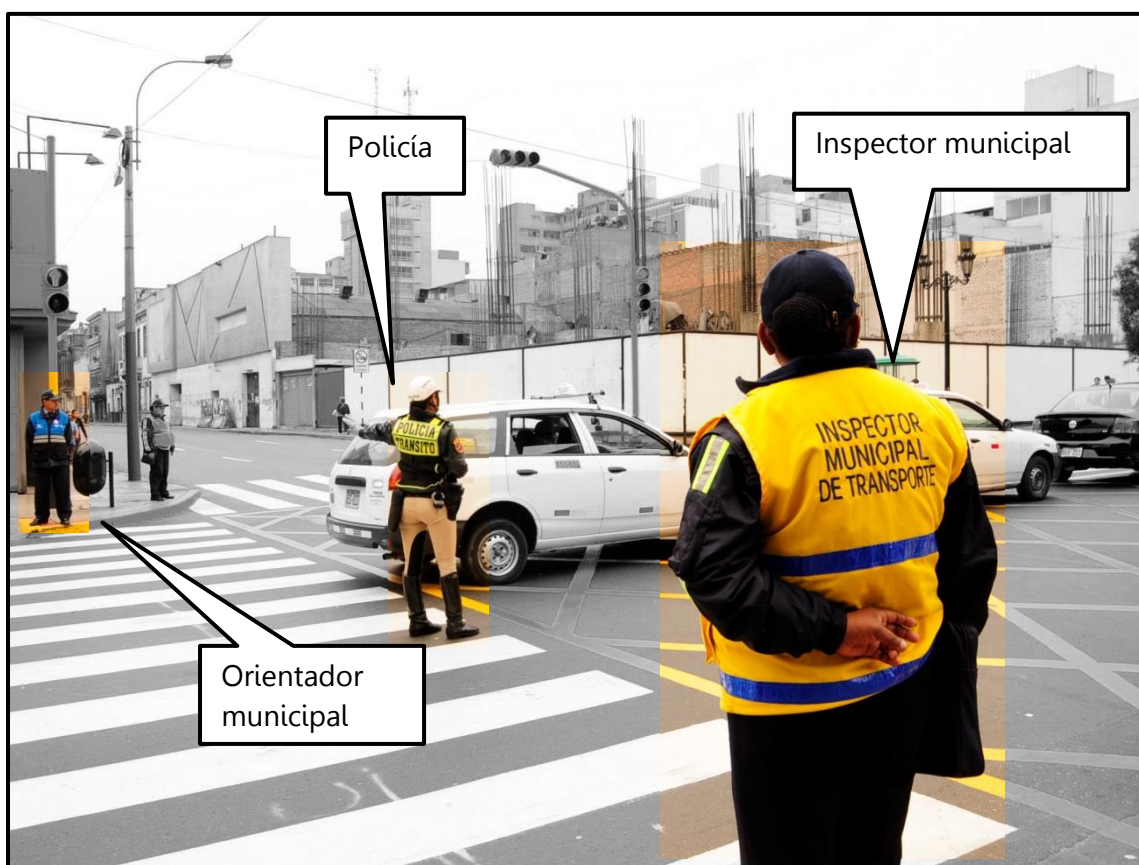
## a. participación de la comunidad

Toda la comunidad es usuaria de las vías de la ciudad, por lo tanto, las acciones para impulsar el cambio no deben dirigirse exclusivamente a los conductores de vehículos motorizados. Pasajeros del transporte público, acompañantes en vehículos privados, peatones y otros usuarios de las vías también deben ser sensibilizados con la problemática. Cuando los miembros de una comunidad interiorizan las reglas y las reproducen en sus actitudes y comportamientos, tienen el potencial de convertirse en orientadores, vigilantes y sancionadores naturales. La comunidad, en estos casos, puede ser el aliado clave de las autoridades. Por lo anterior, es importante informar y educar a los estudiantes, los trabajadores, los vecinos y la comunidad en general.



## b. posibilidad de orientación, vigilancia y sanción

Es fundamental que las intersecciones que habitualmente sufren bloqueos sean vigiladas por la PNP y por inspectores municipales. Pueden ser intersecciones que cuenten con cámaras de vigilancia, las mismas que pueden ayudar a identificar a los usuarios de las vías que infringen las normas de tránsito. La combinación de estrategias de fiscalización con efectivos policiales y electrónica puede ser muy efectiva.



## c. difusión pública

Para que la comunidad se entere del problema, los efectos negativos del bloqueo de cruces, los beneficios de no bloquearlos, el significado de la señal "no bloquear cruce" y las recomendaciones para comportarse correctamente en las vías, es elemental difundir estos temas por medio de diferentes canales. Por ejemplo, puede hacerse uso de paneles y banderolas en las vías, redes sociales en Internet, portales web de las municipalidades, televisores en bancos y otras entidades, etc.



## d. activaciones

Las activaciones *in situ* ofrecen la posibilidad de llegar directamente a los usuarios de las vías. Por ello, es clave en el proceso de cambio realizar intervenciones focalizadas en determinados cruces de la ciudad. Pueden combinarse actividades tradicionales (como distribución de volantes y uso de banderolas) con activaciones BTL. Estas últimas son útiles para atraer la atención de las personas con puestas en escena creativas que comunican mensajes relacionados a la campaña, generando interés y reflexión. Tales activaciones deben tener un fuerte componente de creatividad y sorpresa.

